

1

Een thuis zonder beperking

WANNEER JE IN DE FLAT VAN ERIK BINNENKOMT, IS ER WEINIG DAT VERRAADT DAT HIJ EEN ROLSTOEL OF LOOPREK NODIG HEEFT. HET BEWIJS DAT EEN AANGEPASTE WONING ER NIET HOEFT UIT TE ZIEN ALS EEN ZIEKENHUISKAMER.

Tekst: Anneleen Peeters Foto's: Tim Van de Velde

2

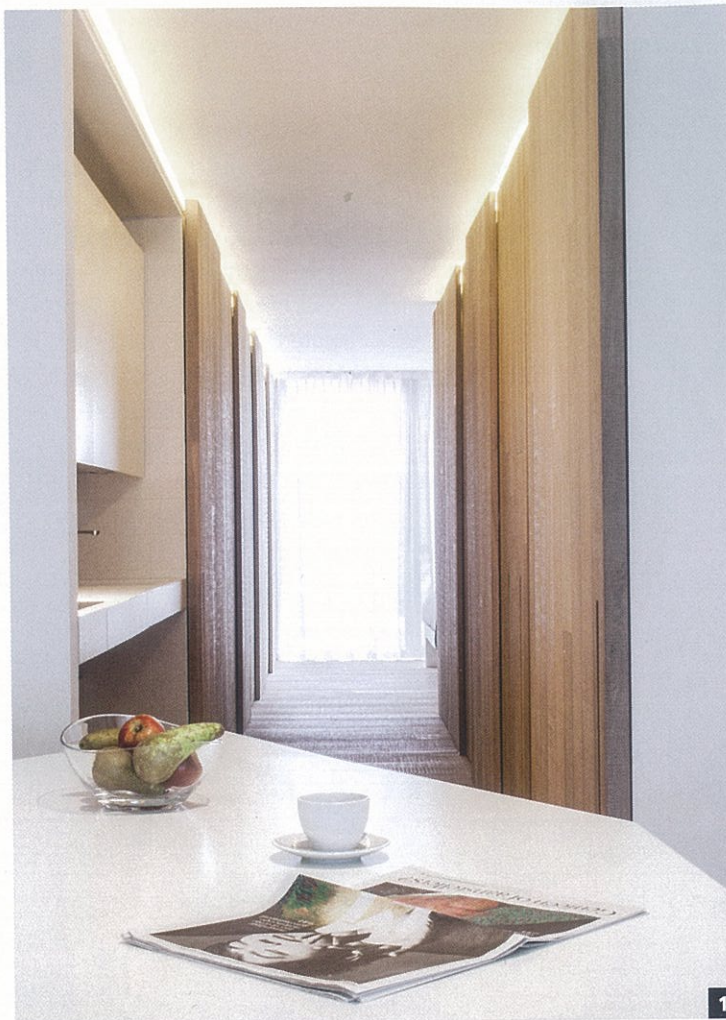
1. De gang en schuifpanelen verhullen kasten, maar ook de deur naar de badkamer. Het gaat om grof gezaagd eikenhout zodat het geen kwaad kan wanneer er een deuk of kras in komt. 2. Grote gipsen koepellamp van Gesso. De knik in de tafel is functioneel: zo is er een tafelloppervlak dicht genoeg bij het fornuis, het servies staat uit het zicht en de doorgang blijft breed genoeg voor een rolstoel.

Identikit Bewoner: Erik Woning: appartement
Oppervlakte: 80 m² Locatie: Bilzen



HET APPARTEMENT IS
AANGEPAST AAN EEN
ROLSTOEL EN OOGT
WARM EN HUISELIJK

De slaapkamer met boekenrek waarvan een deel achter een schuifpaneel zit. De kast hangt op zodat er zo veel mogelijk plaats is voor Eriks rolstoel.



1



2

Door een auto-ongeval belandde Erik in een rolstoel. Na een lange weg van herstel was het, zoals gebruikelijk voor een twintiger, tijd voor een eigen stek. Nick Ceulemans van C.T. Architects kreeg de opdracht een appartement op het gelijkvloers om te vormen tot een geschikte woonst. "Het was een heel donker appartement", vertelt Nick. "Erg lang en smal. Vooraan was er een garage van amper drie meter breed die we bij de woonruimte betrokken." De paar trappen naar de voordeur vervingen we door een helling, wat ook praktisch was voor de bovenburen die al een dagje ouder worden.

"Het was een uitdaging om zo veel mogelijk daglicht binnen te krijgen. Eriks evenwicht is niet zo goed, dus veel licht is belangrijk zodat hij minder snel naar een lichtschakelaar moet grijpen." Zowel voor- als achteraan werd dan ook een grote glaspartij voorzien. Als je binnenkomt, zie je naast de zithoek een grote tafel waar wel 7 mensen rond kunnen. "Een psychologische truc: het doet de ruimte groter lijken dan ze is", verduidelijkt Nick. "En vooral, Eriks sociaal leven is heel belangrijk. Elke week komen zijn vrienden hier samen om te pokeren." Een brede doorgang, die de keuken herbergt maar ook heel wat kasten en de toegang naar de badkamer, brengt je naar de meest privé zone, de slaapkamer met zicht op het terras.

ZIEKENHUISSEER VERMIJDEN

De flat is helemaal aangepast aan een rolstoel: brede deuren en gang, een douche waarin je met een rolstoel kunt draaien. De

grootste uitdaging was er een aangename, huiselijke plek van te maken en alternatieven te zoeken voor de doorgaans onesthetische oplossingen uit het huidige aanbod. Resultaat: details en meubels zoals de handdoekhouder, de tafel en het bed werden door Nick zelf ontworpen. "De voorschriften van de verzekeringsmaatschappij voorzagen een opklaptafeltje met bevestiging van een stang vlak bij het kookfornuis. Onze oplossing: een tafel die groot genoeg is, waar hij zich ook kan aan optrekken. Traditioneel moet je stootranden voorzien, het linoleum op de vloer laten doorlopen op de muur in een soort hoge plint. Dat is inderdaad gemakkelijk te onderhouden, maar wel erg in een ziekenhuissfeer. Daarom kozen wij voor een vloer van ruw gezaagd eikenhout dat we ook gebruikten voor de schuifdeuren. Als je er met een rolstoel een kras of deuk in maakt, is dat minder erg, het hout mag een patina krijgen. Zo hebben we voor elke klassieke regel een eigen antwoord gezocht."

Verder ging Nick op zoek naar de juiste items in het reguliere aanbod. Zoals een thermostaatkraan voor de douche waarbij je zowel de watertoevoer als de temperatuur aan een kant kunt regelen, zodat Erik ze zittend kan bedienen. Door eenheid in kleuren en materialen (wit, hout en staal) ontstaat er rust en kreeg het pand een zekere tijdloosheid. Want wie weet komen Eriks ouders hier ooit wonen op hun oude dag. ■

> <http://cta.be>

1 & 3. De gangen zijn breed genoeg voor een rolstoel. In de eetkamerzone staat een extra grote eettafel, op maat gemaakt en ontworpen door Nick Ceulemans. De gipsen koepellamp is van Gesso. Een deel van het servies zit weggeborgen in het zijvlak van de tafel. 2. Vlak bij de keuken zijn er apothekerkasten voorzien. Die kunnen tijdens het koken blijven openstaan. Zo moet Erik de bovenkasten niet laten zakken als hij een ingrediënt nodig heeft.

1 & 4. Het bed is op maat gemaakt en kan alles wat een ziekenhuisbed kan. Er zit heel wat techniek in verborgen om de hoogte te verstellen en aparte delen te laten bewegen. Het bed staat los in de ruimte, dat is praktisch, maar geeft ook een gevoel van luxe. De bureaustoel op wieltjes is van Vitra, de gipsen hanglamp van Gesso.

2. Achter de eiken schuifpanelen zit ter hoogte van de slaapkamer een corpus van een kledingkast van Ikea.

3. Het zelsamengestelde systeem aan de inkom bevat de thermostaat, alarminstallatie en lichtschakelaars.



1

2

3

4

1 & 2. De badkamer is bekleed met matwitte tegels (Mosa). De kraan met hendel is van Zucchetti. Het tablet bestaat uit kwartscomposiet (Diresco). De witte deur biedt toegang tot de douche.
3. De inloofdouche met zitbank. De witte verticale stang en het handdoekenrek - ontworpen door de architect - zijn stevig genoeg verankerd om je aan op te trekken. De witte douchekraan en thermostaat zijn van Carlo Frattini.



2

3

Iedereen welkom

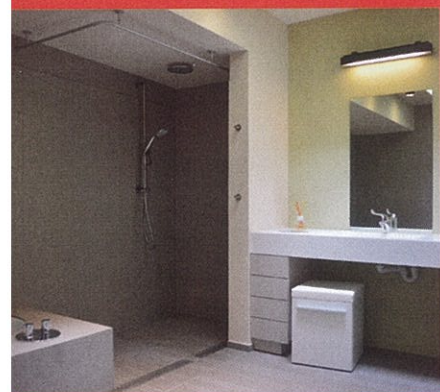
OOK VOOR WIE NIET IN EEN ROLSTOEL ZIT, KAN EEN AANGEPASTE WONING EEN INSPIRATIE ZIJN. WANT HEEL WAT OPLOSSINGEN ZIJN PRAKTISCH VOOR IEDEREEN. BOVENDIEN IS EEN ECHT DUURZAME WONING EEN MEEGROEIWONING DIE JE KUNT AANPASSEN NAARGELANG JE LEVENSFASE.

Tekst: Anneleen Peeters

MEER WETEN?

Om de voordelen van een meegroeiwoning te ervaren kun je naar het UD Woonlabo. In het centrum van Hasselt werd een typische stadswoning ingericht als interactieve demonstratiewoning. In het bijhorende adviescentrum kun je op afspraak terecht voor concrete vragen of word je doorverwezen naar de juiste bedrijven, organisaties of ondersteunende instanties.

> UD Woonlabo, Guffenslaan 39, Hasselt. 011 23 87 45, www.woonlabo.be



Enter vzw, Vlaams Expertisecentrum Toegankelijkheid, wil toegankelijkheid bevorderen en aanpasbaar (ver)bouwen promoten. Op de website www.meegroeiwonen.info vind je heel wat concrete tips terug. Wil je er meer over weten of ben je architect dan kun je gratis de "Ontwerpids meegroeiwonen" downloaden op www.entervzw.be.

Op www.woonenlevlang.be vind je per zone in het huis praktische tips terug, samen met een lijst nuttige adressen.

Check www.premiezoeker.be of je in aanmerking komt voor een aanpassingspremie. Premies verschillen naargelang de stad en provincie.

Wanneer je bouwt of verbouwt, kan het zinvol zijn om even stil te staan bij de lange termijn. Door vooraf bepaalde keuzes te maken of ze net open te laten kun je je woning gemakkelijker aanpassen aan toekomstige situaties en noden. Zo kun je ook op je oude dag gewoon in je huis blijven wonen zonder grote kosten te moeten maken. Bovendien wordt je huis zo misschien wel meer waard in onze vergrijzende maatschappij. Met andere woorden, een flexibele meegroeiwoning is de woning van de toekomst. "In het verleden hebben we een studie rond zorg in Vlaanderen gemaakt", zegt architect Nick Ceulemans van CT Architects. "Door de vergrijzing komt er een grote nood aan aangepaste woningen. De architectuur moet daarop inspelen. Er bestaan wel instanties die plannen screenen, maar vaak pas als alles klaar is. Bovendien houden die zich meestal aan strikte regels. Als een wc niet de vereiste maten heeft, voldoet hij niet, zelfs al is er een deur voorzien om de ruimte groter te maken. Standaardregels zijn een hulp maar er is meer mogelijk dan dat." Eriks appartement is daarvan een geslaagd bewijs. Gelukkig verandert de mentaliteit langzaam maar zeker, bij de officiële instanties en overheden maar ook bij de mensen zelf. "De babyboomers maken nu al plannen omdat ze later hun kinderen niet willen belasten, of omdat ze zelf willen beslissen waar ze terechtkomen nu ze nog goed te been zijn", stelt Nick Ceulemans vast. "Het verklaart waarschijnlijk ook waarom erg grote appartementen van 180 tot 250 m² opvallend vlot verkopen. Tweeverdieners waarvan de kinderen het huis uit zijn, ruilen hun villa in voor een groot appartement met extra kamers voor de kleinkinderen en genoeg plaats voor hun meubels." ■



IN DE KEUKEN

De keuken van Erik maakt gebruik van de technologie van Ropox (www.ropox.com) om de keukenkasten te laten zakken zodat hij er overal aan kan. Ook het aanrecht is elektronisch in de hoogte te verstellen zodat je zowel zittend als staand kunt koken. Bijkomend voordeel van deze technologie: de keuken kan zo helemaal 'verdwijnen', handig in een open ruimte. Omdat Erik in een rolstoel zit, zijn er geen onderkasten voorzien. De kookplaat telt vier kookzones op een rij zodat hij overal gemakkelijker bij kan. "Een manier om je keuken achteraf geschikt te maken voor rolstoelpatiënten of een loopreksituatie is de onderkasten mobiel maken", tipt Nick Ceulemans. "Zorg ervoor dat je de ladekasten met behulp van wieltjes er vlot in en uit kunt halen. Zulke kasten kun je elders in huis altijd nog gebruiken."

Concrete tips voor levenslang wonen

- Van je gelijkvloers wil je later misschien een wooneenheid maken zodat je geen trappen meer moet doen. Voorzie daarom **wachtbuizen en -leidingen** in bijvoorbeeld de berging. Die kan daardoor gemakkelijk tot badkamer omgevormd worden.
- Zorg dat ruimtes nog van **bestemming** kunnen veranderen of een andere vorm kunnen aannemen. Dat kan met wanden die je gemakkelijk kunt verplaatsen. Architect Nick Ceulemans werkt daarom in zijn projecten vaak met **schuifdeuren**. "Niet dat die altijd de oplossing zijn, maar het voordeel is dat schuifdeuren weinig plaats innemen. Je kunt ze aan een rail ophangen en je hebt er geen corpus voor nodig, waardoor je ze gemakkelijk kunt verwijderen."
- Een woning **zonder drempels of trapjes** is eigenlijk handiger voor iedereen, van kleine kinderen tot bejaarden. Let er bijvoorbeeld op dat het terras op hetzelfde niveau ligt als de vloer binnen en kies voor een verzonken schuifraam. Een helling is een manier om trappen aan de inkom te vermijden.
- Kies voor **brede deuren**, bij voorkeur pivoterend (al is hierbij soms extra beveiliging voor je vingers nodig door het schaareffect) of schuifdeuren die niet te zwaar zijn. "Als je ze ook wat hoger maakt, krijg je niet dat ziekenhuisgevoel maar eerder een gevoel van luxe. Brede deuren zijn sowieso handig, zeker als je moet verhuizen en er een kast of matras moet doorwurmen", aldus Nick Ceulemans. Ook moeders met koetsen zullen er dankbaar om zijn. Een deur van minstens 85 cm breed is groot genoeg voor een rolstoel.
- Daarbij aansluitend kun je maar beter ook de **circulatierruimte breed** genoeg maken. "Als de gangen breed genoeg zijn voor rolstoelpatiënten, is dat praktisch voor iedereen, zelfs voor iemand die bedlegerig is en in een bed moet getransporteerd worden", weet Nick. Als je een gang van 150 cm meter breed voorziet, heb je voldoende plaats om je er in een rolstoel te draaien. Die brede gangen hoeven geen verloren ruimte te zijn. Je kunt er gemakkelijk kasten van 60 cm diep in kwijt.
- Heb je een aparte **berging**? Dan maak je die best ruim genoeg zodat je er vlot in en uit kunt. Nick: "In veel situaties is ze te smal en staat er van alles in het midden, zoals een stofzuiger of strijkplank. Niet handig voor iemand die minder mobiel is."
- In een **ruime douche** kun je vlot bewegen en manoeuvreren. Nick voorzag in Eriks appartement een douche van 150 cm breed zodat hij er met een rolstoel kan draaien.
- Het toilet hang je best iets hoger dan standaard. Op 50 cm i.p.v. op 45 cm hoogte bijvoorbeeld.
- Of je nu mindervalide bent of met je handen vol boodschappen voor de deur staat, het is handiger als je je sleutel niet moet zoeken noch in het sleutelgat moet mikken. Een oplossing is een **vingerafdrukslot** zoals in het appartement van Erik. Je kunt verschillende vingerafdrukken programmeren zodat bijvoorbeeld ook de poetsvrouw of je ouders binnen kunnen.